

# Gitterausleger, 2-gleisig, gebogen

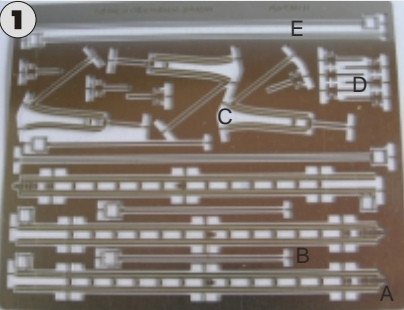


Anja Bange Modellbau  
 Im Stuckenhahn 6  
 D-58769 Nachrodt  
 Fax: +49(0)2352/3348-62

info@n-schmalspur.de  
 www.n-schmalspur.de



**Nm-Y00111: Gitterausleger für H-Profilmast (2x2mm), 2-gleisig, gebogene Ausführung, 3 Stück im Bausatz**

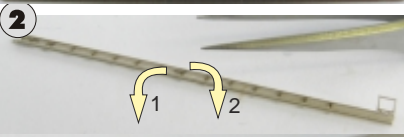


## Bauanleitung:

... für maximal drei Gittermastausleger. Dieser Bausatz kann auch mit dem Gittermastausleger mit geradem Ende (Nm-Y00112) kombiniert werden.

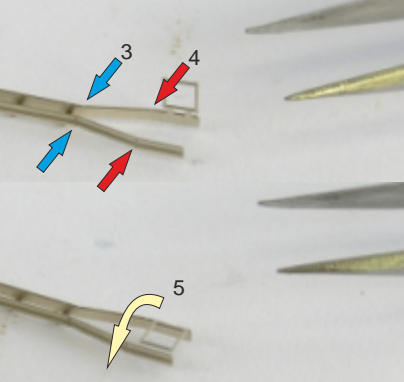
### 1. Die einzelnen Bauteile:

- A - Gittermastausleger (3x)
- B - Fahrleitungshalter für H-Profilmast (3x)
- C - Einsatz gerundeter Ausleger (3x)
- D - Trageeilhalter (10x)
- E - Spannseil mit Halter am H-Profilmast (3x)



### 2. Bau des Auslegers

Entnehmen Sie Bauteil A aus dem Ätzl原因. Die Struktur des Profils ist sichtbar, die Ätzlinien sind ebenfalls sichtbar. Biegen Sie nun die seitlichen Profile um 90° nach unten (1 und 2). Bitte vorsichtig vorgehen und das lange Blechstück nicht verbiegen.



3. Biegen Sie nun das zum Masten zeigende Ende, erkennbar an der rechteckigen Halterung, an den mit einer senkrechten Ätzlinie (blauer Pfeil) markierten Stelle y-förmig auseinander und an der mit dem roten Pfeil markierten Ätzlinie wieder parallel zum Ausleger zurück (4). Die Öffnung sollte ca. 2,5mm betragen und kann leicht anhand eines Mastens überprüft werden.

5. Biegen Sie nun die rechteckige Halterung um 90° nach unten, so wie im linken Bild zu erkennen.

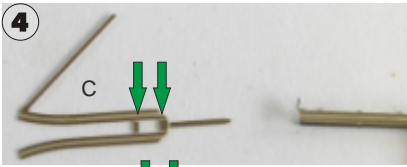


### 3. Vorbereitung der Halterungen

Im vorderen Teil des Auslegers befinden sich zwei Laschen mit einer Öse. Diese werden um 90° nach oben gebogen (6). Die Laschen ohne Öse werden um 90° nach unten gebogen (7). Diese dienen später der Fixierung des gebogenen Endes und haben deshalb eine Aussparung am Steg.

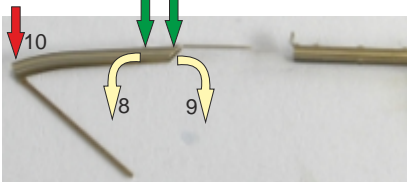


Die blauen Pfeile im nebenstehenden Bild zeigen an, wohin die Ösen, die grünen wohin die Halbleiche für das Endstück gebogen wurden. Der Ausleger sollte nun so aussehen, wie im linken Bild.

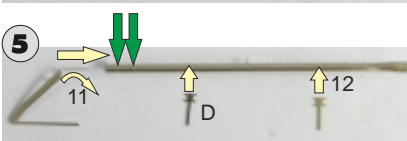


#### 4. Montage des gebogenen Endstücks

Nun wird Bauteil C aus dem Ätzlayout genommen. Die profilierte Seite liegt wiederum oben.



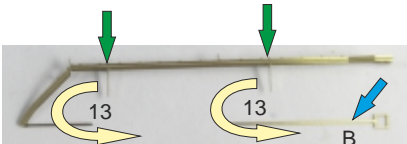
8 und 9. Wie schon beim Ausleger selbst, wird auch das Endstück jeweils um 90° nach unten gebogen. Die Querstreben im oberen Teil (grüne Pfeile) bleiben waagrecht stehen, die Spitze (roter Pfeil) wird zusammengedrückt und verklebt (10).



#### 5. Anbringen des Endstücks und der Tragseilhalter

Zuerst wird das gebogene Endstück in den Ausleger geschoben. Dazu wird die dünne Zunge am oberen Ende um ca. 45° nach unten gebogen (11), so dass der angeätzte Fahrleitungshalter und die Zunge parallel liegen. Die dünne Zunge wird in die Halterungen geschoben, die bereits in Schritt 3 nach unten gebogen wurden (grüne Pfeile). Hier mit Klebstoff fixieren.

Die Tragseilhalter werden aus dem Ätzlayout genommen und in den Ausleger gehängt. Die Position ergibt sich wiederum aus Ihrer Anlagensituation und dem Verlauf des Tragseils.



Die Tragseilhalter werden von unten in den Gitterausleger geschoben (12), bis die kleinen Halterungen ober-/unterhalb des Seitenprofils liegen (grüne Pfeile) und dann um 90° gedreht (13). Die Tragseilhalter klemmen sich dadurch im Profil fest, können aber noch etwas nach rechts und links justiert werden. Sie können nicht auf Höhe der Querstege montiert werden, sondern stets nur daneben. Mit Klebstoff sichern.

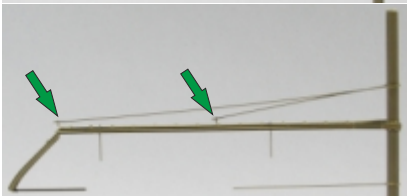
Für den nächsten Schritt benötigen Sie noch den Fahrleitungshalter (Teil B) aus dem Ätzlayout (im Bild durch den blauen Pfeil gekennzeichnet).



#### 6. Fertigstellung / Mastmontage

Der Ausleger und der Fahrleitungshalter (Bauteil B) werden über den Mast gesteckt, justiert und festgeklebt. Achten Sie darauf, dass die Höhe des Fahrleitungshalters identisch ist mit dem angeätzten FL-Halter am gebogenen Ende (blaue Pfeile).

Nun wird das Bauteil E benötigt. Fädeln Sie zuerst das Spannseil in die näher am Masten liegende Öse, dann das zweite Seil in die weiter entfernte (grüne Pfeile). Jetzt die rechteckige Halterung über den Mast stecken, justieren und festkleben. Überstehende Seilenden abschneiden.



Den Masten ggfs. mit weiteren Bauteilen vervollständigen, lackieren und mit Isolatoren dekorieren.

#### Hinweise:

Empfohlen für Modellbahner ab 18 Jahren. Aufgrund maßstabs- und vorbildgerechter Verkleinerung können scharfe Kanten am Bausatz zu Verletzungen führen. Bitte handhaben Sie die Bauteile vorsichtig. Bei Fragen wenden Sie sich an uns oder den Fachhandel.

**Das ist kein Kinderspielzeug!**

Viel Spaß beim Bau Ihrer Oberleitung wünscht das

AB-Modell-Team